

MODE D'EMPLOI
DU
DIFFUSEUR
GOUTTE D'EAU
AROMA

Réf : 15127050



**Nature
& Découvertes**
natureetdecouvertes.com

Diffuseur goutte d'eau Aroma

Réf. 15127050

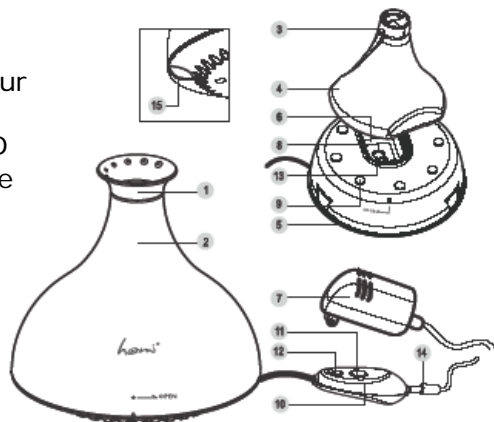
Manuel d'utilisation

CE MANUEL CONTIENT DES INFORMATIONS IMPORTANTES RELATIVES À LA SECURITE. LISEZ CE MANUEL, PUIS CONSERVEZ-LE



DESCRIPTION DU PRODUIT

- | | |
|-----------------------|------------------|
| 1. douille | 11. interrupteur |
| 2. couvercle | 12. bouton de |
| 3. conduit pour brume | contrôle LED |
| 4. réservoir d'eau | 13. capteur de |
| 5. socle | niveau d'eau |
| 6. orifice de sortie | 14. fiche |
| d'eau | 15. anse |
| 7. adaptateur | |
| électrique | |
| 8. convertisseur | |
| ultrasons | |
| 9. module LED | |
| 10. unité de | |
| commande | |



CARACTERISTIQUES

- Humidifie l'atmosphère pour atteindre un taux d'hygrométrie idéal.
- Possibilité d'ajoutez quelques gouttes d'huiles essentielles.
- Possibilité d'éclairage LED.
- 3 niveaux de brumisation pour un meilleur confort.
- 6 heures de fonctionnement en continu.
- Dispositif d'arrêt automatique lorsque le niveau d'eau est trop bas pour plus de sécurité.
- Facile à nettoyer et à utiliser.

INSTRUCTIONS DE SECURITE IMPORTANTES

LIRE TOUTES LES INSTRUCTIONS AVANT UTILISATION
CONSERVER L'APPAREIL EN LIEU SÛR
Cet appareil génère et utilise des radiofréquences et risque, s'il n'est pas installé et utilisé conformément aux instructions, de provoquer des interférences nuisibles aux communications radiophoniques. Mais nous ne pouvons pas garantir que cet appareil ne produira pas d'interférences dans le cadre d'une installation précise. Si l'appareil provoque des interférences radio ou TV, que l'on décèlera en éteignant et en allumant l'appareil, nous conseillons d'essayer de corriger ces interférences en prenant les mesures suivantes :

- Réorienter ou déplacer l'antenne de réception.
 - Eloigner l'appareil du récepteur radio ou TV.
 - Connecter l'appareil à une prise appartenant à un circuit différent de celui auquel le récepteur est branché.
 - Consulter le vendeur ou un technicien radio ou télévision expérimenté.
- Attention, même lorsqu'un appareil électrique est débranché, la plupart de ses pièces fonctionnent encore. Lors de l'utilisation de l'appareil, en particulier en présence d'enfants, se conformer aux règles de précautions de base et suivre les instructions suivantes :

- Placer et ranger l'appareil dans un endroit sec et sûr pour éviter qu'il ne chute ou n'entre en contact avec de l'eau ou un autre liquide.
- En cas de chute de l'appareil, débrancher immédiatement l'appareil du secteur.
- Après utilisation, vider l'eau restante et débrancher l'appareil.
- Placer l'appareil hors de portée des enfants.
- Ne laisser pas l'appareil sans surveillance lorsqu'il est utilisé par ou à proximité d'enfants ou par des personnes incapables de l'utiliser.
- Débrancher l'appareil du secteur avant de le remplir d'eau.
- Ne pas faire fonctionner l'appareil sans eau. Eteindre l'appareil lorsque le réservoir est vide.
- Ne jamais remplir l'orifice de sortie d'eau directement du robinet d'eau, cela pourrait endommager l'appareil.
- Ne jamais remplir le réservoir d'eau avec de l'alcool, des produits chimiques ou corrosifs, qui risqueraient d'endommager l'appareil.
- Pour faire fonctionner l'appareil en aromathérapie, ajouter 2 à 3 gouttes d'huiles essentielles dans l'orifice de sortie d'eau. Ne jamais verser les huiles essentielles dans le réservoir d'eau. Cela endommagerait l'appareil.
- Nous recommandons d'utiliser des huiles essentielles de bonne qualité. Des huiles essentielles de mauvaise qualité pourraient endommager l'appareil.
- Faire fonctionner l'appareil sur une surface plane pour réduire les risques de chute.
- Lorsque l'appareil fonctionne, ne pas ouvrir le couvercle, car de l'eau risquerait de s'écouler.
- Eteindre l'appareil et débrancher la fiche de l'unité de commande avant de déplacer ou de nettoyer l'appareil.
- Ne pas toucher le convertisseur ultrasons lorsque l'appareil est branché, en raison des risques de brûlure.

- Ne pas immerger l'appareil dans l'eau ou d'autres liquides.
- Ne jamais utiliser de produits à base d'alcool ou de liquides corrosifs pour nettoyer l'appareil. Cela pourrait l'endommager.
- Cet appareil est destiné au STRICT USAGE DOMESTIQUE. N'utiliser cet appareil que pour l'usage auquel il est destiné, décrit dans ce manuel. Ne pas utiliser d'appareils périphériques qui ne seraient pas recommandés par le fabricant.
- Eteindre immédiatement l'appareil et le débrancher du secteur s'il diffuse une odeur étrange ou s'il émet un bruit anormal. Si des réparations s'avèrent nécessaires, contacter le magasin Nature & Découvertes le plus proche de chez vous.

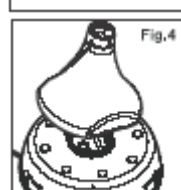
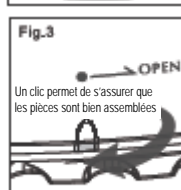
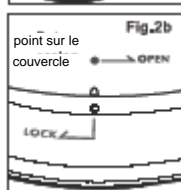
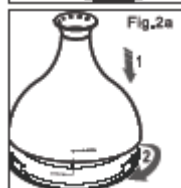
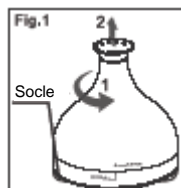
Si l'appareil est endommagé et quels que soient les dégâts, contacter le magasin Nature & Découvertes le plus proche de chez vous.

- Toute modification non expressément approuvée par le fournisseur responsable de l'appareil annule le droit de l'utilisateur à utiliser l'appareil.
- Ne pas démonter l'appareil. Les pièces ne sont pas réutilisables.
- CONSERVER CES INSTRUCTIONS

INSTRUCTIONS DE FONCTIONNEMENT

Lire toutes les instructions avant d'utiliser l'appareil.

- Pour retirer le couvercle supérieur du socle : Placer l'humidificateur verticalement sur une surface stable. Maintenir le socle avec les doigts, tourner le couvercle lentement dans le sens inverse des aiguilles d'une montre



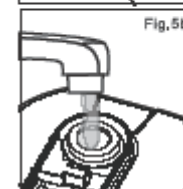
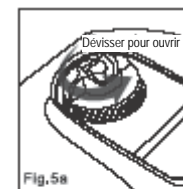
(indiqué par la flèche sur le couvercle) jusqu'à blocage. Le soulever comme indiqué sur la figure. (Fig. 1).

- Pour fixer correctement le couvercle sur le socle : les deux éléments sont assemblés correctement lorsque les dents situées sur le couvercle s'emboîtent dans les fentes du socle. Tourner le couvercle jusqu'à ce que les points colorés s'alignent sur les points du socle comme indiqué (figure 2). Placer le couvercle sur le socle et le tourner lentement dans le sens des aiguilles d'une montre (voir la flèche sur le socle) jusqu'à ce que l'on entende ou que l'on sente un clic. Lorsque les deux éléments sont bien emboîtés, les marques du couvercle s'alignent sur les marques du socle (Figure 3).

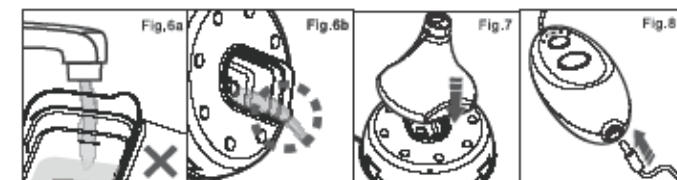
Préparation avant mise en marche

- Ne pas faire fonctionner sans eau. Eteindre l'appareil lorsque le réservoir est vide.
- Enlever le couvercle tel que mentionné plus haut.
- Retirer du socle le réservoir d'eau avec son conduit (ne pas séparer ces deux éléments). Retourner le réservoir d'eau et dévisser le bouchon dans le sens inverse des aiguilles d'une montre (Fig. 4).
- Remplir le réservoir avec de l'eau du robinet jusqu'à ce que le niveau d'eau atteigne le goulot du réservoir (environ 300 ml). Ne jamais faire déborder et NE PAS UTILISER D'EAU DISTILLÉE OU D'EAU GLACÉE. La production de brume pourrait en être affectée (Fig. 5).
- Ne jamais ajouter d'eau directement dans l'orifice de sortie d'eau (Fig. 6a). Vider l'eau versée par erreur dans l'orifice de sortie d'eau (Fig. 6b).
- Visser le bouchon dans le sens des aiguilles d'une montre en maintenant fermement le réservoir.

- Vous pouvez également ajouter quelques gouttes d'huiles essentielles dans l'orifice de sortie d'eau du SOCLE (mais JAMAIS dans le réservoir ou directement sur le convertisseur ultrasons)
- Replacer le réservoir sur le socle et appuyer fermement. S'assurer qu'il est bien fixé au socle (Fig. 7).



- Replacer le couvercle correctement sur le socle comme mentionné plus haut.
- **Branchement au secteur**
Brancher d'abord la fiche de l'adaptateur CA/CC à l'unité de commande, puis brancher l'adaptateur à la prise secteur. Lorsque l'appareil est branché au secteur, une lumière bleue est émise au-dessus du petit bouton de l'unité de commande comme indiqué (Fig. 8).



- **Débrancher l'humidificateur du secteur**
Débrancher d'abord l'adaptateur de la prise secteur, la lumière bleue de l'unité de commande s'éteint. Puis débrancher la fiche de l'adaptateur de l'unité de commande.
- **Utilisation de l'interrupteur**
Interrupteur (pour le contrôle de la brumisation). Appuyer sur l'interrupteur et le maintenir pendant une seconde, l'humidificateur s'allume. La lumière LED s'allume et de la brume sort du haut de l'appareil. Ce dernier est maintenant en mode HAUTE intensité de brumisation. Appuyer une fois, pour passer en

mode MOYENNE intensité et presser une nouvelle fois pour passer en mode FAIBLE intensité.

Il existe trois modes de brumisation au total. Faire pivoter la douille pour avoir un réglage manuel de l'intensité de brumisation (Fig. 9). Pour éteindre l'humidificateur, appuyer sur l'interrupteur et le maintenir à nouveau pendant une seconde.

▪ **Bouton de contrôle LED (pour le contrôle de la lumière)**

Enfoncer ce bouton pour sélectionner les modes de luminosité : 1) allumage intermittent, 2) allumage continu, 3) éteindre. Il est possible d'enfoncer ce bouton pour obtenir le mode lumière SEULE. Ce qui signifie que la lumière et la brumisation peuvent être contrôlées séparément.

▪ **Durée de fonctionnement**

Lorsque le réservoir est plein, soit environ 300 ml, l'humidificateur produit de la brume en continu durant 6 heures. Si l'appareil est réglé sur le niveau moyenne intensité, le minuteur éteindra automatiquement l'appareil après 6 heures d'utilisation. Si l'orifice de sortie d'eau se vide avant la durée programmée du minuteur, sans doute en raison d'un faible taux d'humidité relative ou de la température, l'humidificateur s'éteint automatiquement grâce à son dispositif de sécurité.

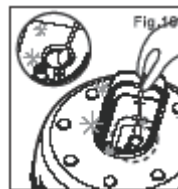
ATTENTION :

- N'allumer l'humidificateur que lorsque le couvercle est en place, car de l'eau pourrait déborder et pénétrer dans l'appareil.
- Lorsque l'appareil est allumé, éviter de le déplacer. Si l'on souhaite déplacer l'humidificateur, l'éteindre au préalable, puis le débrancher du secteur, tel que mentionné plus haut, puis vider l'orifice de sortie d'eau. L'humidificateur peut alors être déplacé en toute sécurité.

- Si, par mégarde, de l'eau venait à pénétrer dans la partie interne du socle, auquel cas des gouttes d'eau s'écoulent des orifices situés sous le socle, éteindre l'appareil, le débrancher, puis le faire sécher complètement avant de le remettre en marche.
- Prendre soin de verser les huiles essentielles dans l'orifice de sortie d'eau. Ne pas éclabousser d'huiles essentielles le couvercle. Si cela se produit, essuyer immédiatement les éclaboussures avec un chiffon humide.
- Après 6 heures de fonctionnement, éteindre l'appareil durant 30 minutes. Ce qui assurera à l'humidificateur une meilleure performance et une plus longue durée de vie.

NETTOYAGE ET ENTRETIEN

ATTENTION :
AVANT DE LE NETTOYER,
TOUJOURS ETEINDRE L'APPAREIL
ET LE DEBRANCHER DU
SECTEUR.



- Vider le réservoir et l'orifice de sortie d'eau. Les essuyer avec un chiffon doux et humide.
- Chaque semaine, nettoyer avec un coton tige imbibé d'alcool les parties métalliques du convertisseur ultrasons et du capteur de niveau d'eau situés dans le bas du réservoir d'eau (Fig.10). (Remarque : ne pas nettoyer le couvercle avec de l'alcool, cela risquerait d'en endommager la peinture. Utiliser un détergent doux.)
- Si après 15 à 20 jours d'utilisation, l'appareil ne produit plus ou presque plus de brume, nettoyer le convertisseur ou le capteur de niveau d'eau comme décrit à l'étape précédente.
- Eteindre et débrancher l'appareil, puis vider toute l'eau du réservoir et de l'orifice de sortie d'eau après utilisation. Sécher l'appareil soigneusement avant de le ranger.
- Nettoyer l'appareil après une longue période sans utilisation. Ranger dans un endroit sec.

DEPANNAGE

Problèmes	Causes probables	Remèdes
L'appareil ne produit pas de brume ou l'intensité de brumisation s'est affaiblie.	Très peu ou pas d'eau dans le réservoir.	Eteindre l'humidificateur. Remplir d'eau le réservoir et essayer à nouveau.
	L'orifice de sortie d'eau déborde.	Eteindre l'humidificateur. Retirer l'eau excédentaire.
	Le couvercle n'est pas correctement fixé au socle.	Eteindre l'humidificateur. Retirer le couvercle et le fixer à nouveau au socle, selon les instructions ci-dessus.
	Le conduit pour brume n'est pas bien ajusté au socle.	S'assurer que l'ensemble de l'appareil est bien monté.
	La période de fonctionnement de 6 heures est terminée.	Enfoncer, puis maintenir l'interrupteur pour redémarrer l'appareil.
	De l'eau distillée ou de l'eau froide a été versée dans l'appareil.	Utiliser de l'eau du robinet ou de l'eau minérale à température ambiante.

	Le capteur de niveau d'eau et/ou le convertisseur ultrasons n'a pas été nettoyé correctement et est couvert de poussière.	Nettoyer correctement ces deux éléments comme mentionné plus haut.			complètement l'appareil avant utilisation.	CARACTERISTIQUES TECHNIQUES <table border="1"> <tr> <td>Nom du produit</td> <td>HUMIDIFICATEUR LUMINEUX ET DIFFUSEUR D'AROMES</td> </tr> <tr> <td>Numéro du modèle</td> <td>HA-600</td> </tr> <tr> <td>Intensité de brumisation</td> <td>ELEVEE/MOYENNE/FAIBLE</td> </tr> <tr> <td>Durée de fonctionnement</td> <td>6 heures (environ) avec une capacité de 300 ml.</td> </tr> <tr> <td>Capacité du réservoir d'eau</td> <td>300 ml (maximum)</td> </tr> <tr> <td>Fréquence des ultrasons</td> <td>1.700.000 Hz</td> </tr> <tr> <td>Dimensions</td> <td>L180 x P180 x H175 mm</td> </tr> <tr> <td>Adaptateur (entrée)</td> <td>CA 100-240 V 50/60 Hz</td> </tr> <tr> <td>Adaptateur (sortie)</td> <td>24 V CC-0.6 A</td> </tr> <tr> <td>Puissance fournie</td> <td>14,4 watts</td> </tr> <tr> <td>Poids à l'unité</td> <td>0,764 kg</td> </tr> <tr> <td>Certificat</td> <td>Approuvé CE, EMC et FCC</td> </tr> </table>	Nom du produit	HUMIDIFICATEUR LUMINEUX ET DIFFUSEUR D'AROMES	Numéro du modèle	HA-600	Intensité de brumisation	ELEVEE/MOYENNE/FAIBLE	Durée de fonctionnement	6 heures (environ) avec une capacité de 300 ml.	Capacité du réservoir d'eau	300 ml (maximum)	Fréquence des ultrasons	1.700.000 Hz	Dimensions	L180 x P180 x H175 mm	Adaptateur (entrée)	CA 100-240 V 50/60 Hz	Adaptateur (sortie)	24 V CC-0.6 A	Puissance fournie	14,4 watts	Poids à l'unité	0,764 kg	Certificat	Approuvé CE, EMC et FCC
Nom du produit	HUMIDIFICATEUR LUMINEUX ET DIFFUSEUR D'AROMES																													
Numéro du modèle	HA-600																													
Intensité de brumisation	ELEVEE/MOYENNE/FAIBLE																													
Durée de fonctionnement	6 heures (environ) avec une capacité de 300 ml.																													
Capacité du réservoir d'eau	300 ml (maximum)																													
Fréquence des ultrasons	1.700.000 Hz																													
Dimensions	L180 x P180 x H175 mm																													
Adaptateur (entrée)	CA 100-240 V 50/60 Hz																													
Adaptateur (sortie)	24 V CC-0.6 A																													
Puissance fournie	14,4 watts																													
Poids à l'unité	0,764 kg																													
Certificat	Approuvé CE, EMC et FCC																													
	L'huile essentielle n'est pas de bonne qualité.	Il est recommandé d'essayer une autre marque.			Régler la température du climatiseur à un niveau plus élevé ou placer l'humidificateur dans un autre endroit. Ou régler l'intensité de brumisation à un niveau plus bas.																									
	La fiche n'est pas branchée correctement à l'unité de commande, ou l'adaptateur CA/CC n'est pas branché correctement au secteur.	Vérifier à nouveau que tous les branchements sont corrects.			Changer l'humidificateur de place pour tenir compte de la direction du courant d'air.																									
					Un courant d'air renvoie la brume sur l'humidificateur et condense à la surface.																									
					Vérifier l'alignement initial des deux éléments.																									
					Recommencer en alignant les éléments comme mentionné plus haut.																									
De l'eau s'écoule de l'appareil	L'ensemble de l'appareil n'est pas correctement assemblé, en particulier le conduit pour la brume sur le socle.	S'assurer que l'ensemble de l'appareil est bien monté.	Il est impossible de visser correctement le couvercle au socle.																											
	Le bouchon du réservoir d'eau n'est pas bien vissé.	Dévisser le bouchon, puis le revisser correctement.																												
	L'humidificateur a été secoué par inadvertance et de l'eau a débordé.	Eteindre l'appareil, débrancher le cordon d'alimentation et sécher																												

PRECAUTIONS D'UTILISATION DES HUILES ESSENTIELLES

- Tenir hors de portée des enfants.
- Déconseillé aux enfants de moins de trois ans et aux femmes enceintes.
- Eviter le contact avec les yeux. Ne pas éclabousser les yeux d'huiles essentielles. Si des huiles essentielles ont éclaboussées sur les yeux, rincer avec de l'eau claire et contacter immédiatement un médecin.
- Consulter la notice des huiles essentielles jointe pour plus d'information.



Importé par Nature & Découvertes
1 avenue de l'Europe
78117 Toussus-le-Noble
www.natureetdecouvertes.com